

T.C
İFTLİK KAYMAKAMLIĐI
DİVARLI AHMET YESEVİ İMAM HATİP ORTAOKULU MÜDÜRLÜĐÜ



2024-2028 STRATEJİK PLANI

İSTİKLALMARŞI

Korkma, sönmez bu şafaklarda yüzen al sancak;
Sönmeden yurdumun üstünde tüten en son ocak.
O benim milletimin yıldızıdır, parlayacak;
O benimdir, o benim milletimindir ancak.

Çatma, kurban olayım, çehreni ey nazlı hilal!
Kahrman ırkıma bir gül! Ne bu şiddet, bu celal?
Sana olmaz dökülen kanlarımız sonra helal...
Hakkıdır Hakk'a tapan milletimin istiklal!

Ben ezelden beridir hür yaşadım, hür yaşarım.
Hangi çılgın bana zincir vuracakmış? Şaşarım!
Kükremiş sel gibiyim, bendimi çiğner, aşarım.
Yurtarım dağları, enginlere sığmam taşarım.

Garbın afakını sarmışsa çelik zırhlı duvar,
Benim iman dolu göğsüm gibi serhaddim var.
Ulusun, korkma! Nasıl böyle bir imanı boğar,
"Medeniyet!" dediğin tek dişi kalmış canavar?

Arkadaş! Yurduma alçakları uğratma sakın.
Siper et gövdeni, dursun bu hayasızca akın.
Doğacaktır sana va' dettiği günler Hakk'ın...
Kim bilir, belki yarın, belki yarından da yakın.

Bastığın yerleri "toprak!" diyerek geçme, tanı:
Düşün altındaki binlerce kefensiz yatanı.
Sen şehit oğlusun, incitme, yazıktır atanı:
Verme, dünyaları alsan da, bu cennet vatanı.

Kim bu cennet vatanın uğruna olmaz ki feda?
Şüheda fışkıracak toprağı sıksan, şüheda!
Canı, cananı bütün varımı alsın da Huda,
Etmesin tek vatanından beni dünyada cüda.

Ruhumun senden, ilahi, şudur ancak emeli:
Değmesin mabedimin göğsüne namahrem eli.
Bu ezanlar ezanlar-ki şahadetleri dinin temeli
Ebedi yurdumun üstünde benim inlemeli.

O zaman vecd ile bin secde eder-varsa-taşım,
Her cerihamdan, ilahi, boşanıp kanlı yaşım,
Fışkırır ruh-ı mücerred gibi yerden na'şım;
O zaman yükselerek arşa değer belki başım.

Dalgalar sen de şafaklar gibi ey şanlı hilal!
Olsun artık dökülen kanlarımın hepsi helal!
Ebediyen sana yok, ırkıma yok izmihlal:
Hakkıdır, hür yaşamış bayrağımın hürriyet;
Hakkıdır, Hakk'a tapan, milletimin istiklal!

Mehmet AMF ERSOY

*Öğretmenler;
Yeni Nesil Sizin
Eseriniz Olacaktır.*

S. Öztürk

GENÇLİĞE HİTABE

Ey Türk gençliği! Birinci vazifen, Türk İstiklalini, Türk Cumhuriyetini, İlelebet, muhafaza ve müdafaa etmektir.

Mevcutiyetinin ve istikbalinin yegane temeli budur. Bu temel, senin, en kıymetli hazinedir. İstikbalde dahi, seni, bu hazineden, mahrum etmek isteyecek, dahili ve harici, bedhahların olacaktır. Bir gün, istiklal ve cumhuriyeti müdafaa mecburiyetine düşersen, vazifeye atılmak için, içinde bulunacağın vaziyetin imkan ve şartlarını düşünmeyeceksin! Bu imkan ve şart, çok namüsaıt bir mahiyette tezahür edebilir. İstiklal ve cumhuriyetine kastedecek düşmanlar, bütün dünyada emsali görülmemiş bir galibiyetin mümessili olabilirler. Cebren ve hile ile aziz vatanın, bütün kaleleri zapt edilmiş, bütün tersanelerine girilmiş, bütün orduları dağıtılmış ve memleketin her köşesi bilfiil işgal edilmiş olabilir. Bütün bu şartlardan daha elim ve daha vahim olmak üzere, memleketin dahilinde, iktidara sahip olanlar gaffet ve dalalet ve hatta hiyanet içinde bulunabilirler. Hatta bu iktidara sahipleri şahsi menfaatlerini, müstevlerin siyasi emelleriyle tevhit edebilirler. Millet, fakr u zaruret içinde harap ve bîtap düşmüş olabilir.

Ey Türk istikbalinin evladı! İşte, bu ahval ve şartlar içinde dahi, vazifen; Türk İstiklal ve cumhuriyetini kurtarmaktır! Muhtaç olduğun kudret, damarlarındaki asil kanda, mevcuttur!

S. Öztürk

Okul/Kurum Bilgileri

İli: NİĞDE		İlçesi: Çiftlik	
Adres:	DİVARLI BELDESİ ALPASLAN MAH. YAYLA YOLU 1. SK. NO: 11 ÇİFTLİK / NİĞDE	Coğrafi Konum (link)	https://goo.gl/maps/kdLPZxXgSVB2
Telefon Numarası:	0388 4231021	Faks Numarası:	-
e- Posta Adresi:	764463@meb.k12.tr	Web adresi:	https://divarliiho.meb.k12.tr/
Kurum Kodu:	764463	Öğretim Şekli:	Tam Gün
Hizmete Giriş Yılı	2018	Öğrenci Sayısı	119



SUNUŞ

Çok hızlı gelişen, değişen teknolojilerle bilginin değişim süreci de hızla değişmiş ve başarı için sistemli ve planlı bir çalışmayı kaçınılmaz kılmıştır. Sürekli değişen ve gelişen ortamlarda çağın gerekleri ile uyumlu bir eğitim öğretim anlayışını sistematik bir şekilde devam ettirebilmemiz, belirlediğimiz stratejileri en etkin şekilde uygulayabilmemiz ile mümkün olacaktır. Başarılı olmak da iyi bir planlama ve bu planın etkin bir şekilde uygulanmasına bağlıdır.

Kapsamlı ve özgün bir çalışmanın sonucu hazırlanan Stratejik Plan okulumuzun çağa uyumu ve gelişimi açısından tespit edilen ve ulaşılması gereken hedeflerin yönünü doğrultusunu ve tercihlerini kapsamaktadır. Katılımcı bir anlayış ile oluşturulan Stratejik Plânın, okulumuzun eğitim yapısının daha da güçlendirilmesinde bir rehber olarak kullanılması amaçlanmaktadır.

Belirlenen stratejik amaçlar doğrultusunda hedefler oluşturulmuş ve okulumuzun 2024-2028 yıllarına ait stratejik plânı hazırlanmıştır. Bu planlama; 5018 sayılı Kamu Mali Yönetimi ve Kontrol Kanunu gereği, Kamu kurumlarında stratejik planlamanın yapılması gerekliliği esasına dayanarak hazırlanmıştır.

Okulumuza ait bu planın hazırlanmasında her türlü özveriye gösteren ve sürecin tamamlanmasına katkıda bulunan idarecilerimize, stratejik planlama ekiplerimize, Milli Eğitim Müdürlüğümüz Strateji Geliştirme Bölümü çalışanlarına teşekkür ediyor, bu plânın başarıyla uygulanması ile okulumuzun başarısının daha da artacağına inanıyor, tüm personelimize başarılar diliyorum.

Yaşar ÇELİK
Okul Müdürü

İÇİNDEKİLER

1. GİRİŞ VE STRATEJİK PLANIN HAZIRLIK SÜRECİ

- 1.1. Strateji Geliştirme Kurulu ve Stratejik Plan Ekibi
- 1.2. Planlama Süreci

2. DURUM ANALİZİ

- 2.1. Kurumsal Tarihçe
- 2.2. Uygulanmakta Olan Planın Değerlendirilmesi
- 2.3. Yasal Yükümlülükler ve Mevzuat Analizi
- 2.4. Üst Politika Belgelerinin Analizi
- 2.5. Faaliyet Alanları ile Ürün ve Hizmetlerin Belirlenmesi
- 2.6. Paydaş Analizi
- 2.7. Kuruluş İçi Analiz

- 2.7.1. Teşkilat Yapısı
- 2.7.2. İnsan Kaynakları
- 2.7.3. Teknolojik Düzey
- 2.7.4. Mali Kaynaklar
- 2.7.5. İstatistik Veriler

2.8. Dış Çevre Analizi (Politik, Ekonomik, Sosyal, Teknolojik, Yasal ve Çevresel Çevre Analizi -PESTLE)

2.9. Güçlü ve Zayıf Yönler ile Fırsatlar ve Tehditler (GZFT) Analizi

2.10. Tespit ve İhtiyaçların Belirlenmesi

3. GELECEĞE BAKIŞ

- 3.1. Misyon
- 3.2. Vizyon
- 3.3. Temel Değerler

4. AMAÇ, HEDEF VE STRATEJİLERİN BELİRLENMESİ

- 4.1. Amaçlar
- 4.2. Hedefler
- 4.3. Performans Göstergeleri
- 4.4. Stratejilerin Belirlenmesi
- 4.5. Maliyetlendirme

5. İZLEME VE DEĞERLENDİRME

1. GİRİŞ VE STRATEJİK PLANIN HAZIRLIK SÜRECİ

1.1. Strateji Geliştirme Kurulu ve Stratejik Plan Ekibi

Strateji Geliştirme Kurulu: Okul müdürünün başkanlığında, bir okul müdür yardımcısı, bir öğretmen ve okul/aile birliği başkanı ile bir yönetim kurulu üyesi olmak üzere 5 kişiden oluşan üst kurul kurulur.

Stratejik Plan Ekibi: Okul müdürü tarafından görevlendirilen ve üst kurul üyesi olmayan müdür yardımcısı başkanlığında, belirlenen öğretmenler ve gönüllü velilerden oluşur.

Strateji Geliştirme Kurulu ve Stratejik Plan Ekibi Tablosu

Strateji Geliştirme Kurulu Bilgileri		Stratejik Plan Ekibi Bilgileri	
Adı Soyadı	Ünvanı	Adı Soyadı	Ünvanı
Yaşar ÇELİK	Okul Müdürü	Ayşegül ŞAHİN	Öğretmen
Fahrettin YAVUZKAN	Müdür Yardımcısı	Fatih YILMAZ	Öğretmen
Emre ÖZER	Öğretmen	Merve ULUÇAY	Öğretmen
Döndü AKPAY	Okul-Aile Birliği Başkanı	Ebru ÜNAL	Öğretmen
Ali PALTA	Yönetim Kurulu Üyesi	Derviş AKTAY	Veli

1.2. Planlama Süreci:

2024-2028 dönemi stratejik plan hazırlanma süreci Strateji Geliştirme Kurulu ve Stratejik Plan Ekibi'nin oluşturulması ile başlamıştır. Ekip tarafından oluşturulan çalışma takvimi kapsamında ilk aşamada durum analizi çalışmaları yapılmış ve durum analizi aşamasında, paydaşlarımızın plan sürecine aktif katılımını sağlamak üzere paydaş anketi, toplantı ve görüşmeler yapılmıştır. Durum analizinin ardından geleceğe yönelim bölümüne geçilerek okulumuzun amaç, hedef, gösterge ve stratejileri belirlenmiştir.

2. DURUM ANALİZİ

Stratejik planlama sürecinin ilk adımı olan durum analizi, okulumuzun/kurumumuzun “neredeyiz?” sorusuna cevap vermektedir. Okulumuzun/kurumumuzun geleceğe yönelik amaç, hedef ve stratejiler geliştirebilmesi için öncelikle mevcut durumda hangi kaynaklara sahip olduğu ya da hangi yönlerinin eksik olduğu ayrıca, okulumuzun/kurumumuzun kontrolü dışındaki olumlu ya da olumsuz gelişmelerin neler olduğu değerlendirilmiştir. Dolayısıyla bu analiz, okulumuzun/kurumumuzun kendisini ve çevresini daha iyi tanımasına yardımcı olacak ve stratejik planın sonraki aşamalarından daha sağlıklı sonuçlar elde edilmesini sağlayacaktır.

Durum analizi bölümünde, aşağıdaki hususlarla ilgili analiz ve değerlendirmeler yapılmıştır;

- *Kurumsal tarihçe*
- *Uygulanmakta olan planın değerlendirilmesi*
- *Mevzuat analizi*
- *Üst politika belgelerinin analizi*
- *Faaliyet alanları ile ürün ve hizmetlerin belirlenmesi*
- *Paydaş analizi*
- *Kuruluş içi analiz*
- *Dış çevre analizi (Politik, ekonomik, sosyal, teknolojik, yasal ve çevresel analiz)*
- *Güçlü ve zayıf yönler ile fırsatlar ve tehditler (GZFT) analizi*
- *Tespit ve ihtiyaçların belirlenmesi*

2.1. Kurumsal Tarihçe

Divarlı Ahmet Yesevi Ortaokulu bünyesinde 2017/2018 Eğitim-Öğretim yılı II. yarısında Divarlı Ahmet Yesevi İmam Hatip Ortaokulu açılmıştır.

Belli bir süreç içinde oluşturulan “Divarlı Ahmet Yesevi İmam Hatip Ortaokulu Stratejik Planı” ile okulumuzun misyonu ve vizyonu, kuruluş/varoluş amacına uygun bir biçimde ortaya konulmuş ve bu vizyona ulaşmak için stratejik amaçlar ve hedefler belirlenmiştir. Divarlı Ahmet Yesevi İmam Hatip Ortaokulu Stratejik Planı 2024–2028 yılları arasındaki Divarlı Ahmet Yesevi İmam Hatip Ortaokulu’nun stratejik amaçlar doğrultusunda, sonuçlar ölçülebilir göstergeleri olan hedefler ve alt-hedefler ortaya koymaktadır

2.2. Uygulanmakta Olan Stratejik Planın Değerlendirilmesi

Divarlı Ahmet Yesevi İmam Hatip Ortaokulu Müdürlüğünün 2019 - 2023 Stratejik Planı; “Eğitim Öğretime Erişimin Artırılması, Eğitim Öğretimde Kalitenin Artırılması ve Kurumsal Kapasitenin Geliştirilmesi” temalarını içermektedir. Her temada birden fazla amaç belirlenmiştir. 1. Temada 3 hedef, 2. temada 5 hedef ve 3. Temada 6 hedef olmak üzere toplam 3 tema ve 14 hedef belirlenmiştir. Planda yer alan hedefleri gerçekleştirmek için belirlenen tedbir ve stratejilerin tamamına yakını uygulanmıştır. Plan dönemi tamamlanmamış olmasına rağmen performans göstergelerinin büyük çoğunluğunda, plan döneminin son performans yılı 2023 hedefine ulaşılmıştır. Önceki plan döneminde “Eğitim Öğretim Faaliyetlerine Erişim” teması kapsamındaki hedefte “okullaşma oranlarının artırılması, devamsızlık oranlarının, hayat boyu öğrenmeye katılım” ve benzeri göstergeler yer almaktadır. “Eğitim Öğretimde Kalitenin Artırılması” teması kapsamındaki hedeflerde “merkezi sistem sınavlarındaki başarı, ulusal çalışmalara katılım düzeyleri, yabancı dil becerileri, mesleki eğitimin geliştirilmesi, öğrenci ödüllendirilme ve disiplin düzeyleri” ve benzeri göstergelere yer verilmiştir. “Kurumsal Kapasitenin Geliştirilmesi” teması kapsamındaki hedeflerde “derslik başına düşen öğrenci sayısı, insan kaynaklarının eğitimi, okullarda teknolojik olanakları geliştirme” ve benzeri göstergelere yer verilmiştir. Plandaki hedefler, paydaşlarla yapılan görüşmelerden ortaya çıkan sonuçlara göre belirlenmiştir. 2024-2028 Stratejik Planımızdaki hedefler önceki plan dönemine benzer olarak paydaşlarımızın beklentileri, kurumumuzun faaliyet alanları, ihtiyaçlar ve gelişim alanları ile MEB politikaları, İl Milli Eğitim Müdürlüğü ile İlçe Milli Eğitim Müdürlüğünün hedefleri ile birlikte analiz edilerek belirlenmiştir. Bu analiz sonucunda belirlediğimiz hedeflerle, önceki plan dönemindeki hedefler benzerlik göstermektedir. Ve fakat gerek paydaşlarımızın beklentilerinin üst düzeyde olması, gerek beklentilerin çeşitliliği ve sayısı, gerekse içinde bulunduğumuz dönemin hassasiyetine binaen Müdürlüğümüz 2024-2028 döneminde vizyonunu geniş bir bakış açısıyla belirlemiştir. Bu nedenle her ne kadar benzer nitelikte hedefler belirlenmiş olsa da çeşitlilik ve sayı itibarıyla 2024-2028 Stratejik Plan dönemi hedefleri, önceki plan dönemi hedeflerinden farklılık arz etmektedir.

2.3.Yasal Yükümlülükler ve Mevzuat Analizi

YASAL YÜKÜMLÜLÜK (GÖREVLER)	DAYANAK(KANUN, YÖNETMELİK, GENELGE, YÖNERGE)
Atama	657 Sayılı Devlet Memurları Kanunu
	Milli Eğitim Bakanlığına Bağlı Okul ve Kurumların Yönetici ve Öğretmenlerinin Norm Kadrolarına İlişkin Yönetmelik
	Milli Eğitim Bakanlığı Eğitim Kurumları Yöneticilerinin Atama ve Yer Değiştirmelerine İlişkin Yönetmelik
	Milli Eğitim Bakanlığı Öğretmenlerinin Atama ve Yer Değiştirme Yönetmeliği
Ödül, Disiplin	Devlet Memurları Kanunu
	6528 Sayılı Milli Eğitim Temel Kanunu İle Bazı Kanun ve Kanun Hükmünde Kararnamelerde Değişiklik Yapılmasına Dair Kanun
	Milli Eğitim Bakanlığı Personeline Başarı, Üstün Başarı ve Ödül Verilmesine Dair Yönerge
	Milli Eğitim Bakanlığı Disiplin Amirleri Yönetmeliği
Okul Yönetimi	1739 Sayılı Milli Eğitim Temel Kanunu
	Milli Eğitim Bakanlığı İlköğretim Kurumları Yönetmeliği
	Milli Eğitim Bakanlığı Okul Aile Birliği Yönetmeliği
	Milli Eğitim Bakanlığı Eğitim Bölgeleri ve Eğitim Kurulları Yönergesi
	MEB Yönetici ve Öğretmenlerin Ders ve Ek Ders Saatlerine İlişkin Karar
	Taşınır Mal Yönetmeliği
Eğitim-Öğretim	Anayasa
	1739 Sayılı Milli Eğitim Temel Kanunu
	222 Sayılı İlköğretim ve Eğitim Kanunu
	6287 Sayılı İlköğretim ve Eğitim Kanunu ile Bazı Kanunlarda Değişiklik Yapılmasına Dair Kanun
	Milli Eğitim Bakanlığı İlköğretim Kurumları Yönetmeliği
	Milli Eğitim Bakanlığı Eğitim Öğretim Çalışmalarının Planlı Yürütülmesine İlişkin Yönerge
	Milli Eğitim Bakanlığı Öğrenci Yetiştirme Kursları Yönergesi
	Milli Eğitim Bakanlığı Ders Kitapları ve Eğitim Araçları Yönetmeliği
	Milli Eğitim Bakanlığı Öğrencilerin Ders Dışı Eğitim ve Öğretim Faaliyetleri Hakkında Yönetmelik
	Personel İşleri
Devlet Memurları Tedavi ve Cenaze Giderleri Yönetmeliği	
Kamu Kurum ve Kuruluşlarında Çalışan Personelin Kılık Kıyafet Yönetmeliği	
Memurların Hastalık Raporlarını Verecek Hekim ve Sağlık Kurulları Hakkındaki Yönetmelik	
Milli Eğitim Bakanlığı Personeli Görevde Yükseltme ve Unvan Değişikliği Yönetmeliği	
Öğretmenlik Kariyer Basamaklarında Yükseltme Yönetmeliği	
Mühür, Yazışma, Arşiv	Resmi Mühür Yönetmeliği
	Resmi Yazışmalarda Uygulanacak Usul ve Esaslar Hakkındaki Yönetmelik
	Milli Eğitim Bakanlığı Evrak Yönergesi
	Milli Eğitim Bakanlığı Arşiv Hizmetleri Yönetmeliği
Rehberlik ve Sosyal Etkinlikler	Milli Eğitim Bakanlığı Rehberlik ve Psikolojik Danışma Hizmetleri Yönet.
	Okul Spor Kulüpleri Yönetmeliği
	Milli Eğitim Bakanlığı İlköğretim ve Ortaöğretim Sosyal Etkinlikler Yönetmeliği
Öğrenci İşleri	Milli Eğitim Bakanlığı İlköğretim Kurumları Yönetmeliği
	Milli Eğitim Bakanlığı Demokrasi Eğitimi ve Okul Meclisleri Yönergesi
	Okul Servis Araçları Hizmet Yönetmeliği
İsim ve Tanıtım	Milli Eğitim Bakanlığı Kurum Tanıtım Yönetmeliği
	Milli Eğitim Bakanlığına Bağlı Kurumlara Ait Açma, Kapatma ve Ad Verme Yönetmeliği
Sivil Savunma	Sabotajlara Karşı Koruma Yönetmeliği
	Binaların Yangından Korunması Hakkındaki Yönetmelik

Tespitler

Müdürlüğümüz hiçbir hizmetinde mevzuattaki hükümlere aykırı davranmamaktadır. Tüm hizmetler mevzuat çerçevesinde gerçekleştirilmektedir. Fakat mevzuata aykırı olmamak koşuluyla eğitim faaliyetlerimiz, eğitim hizmetinin verildiği bölgenin ekonomik, sosyal, ekolojik, jeolojik vb. dinamikleri dikkate alınarak yürütülmektedir.

İhtiyaçlar

Müdürlüğümüz faaliyetleri gereği sağlık, güvenlik, altyapı çalışmaları gibi ek hizmetlere ihtiyaç duymaktadır. Bunun yanında öğrencilerimizin akademik ve sosyal becerilerinin geliştirilmesi, öğretmen ve yöneticilerimizin mesleki gelişimlerine destek sağlanması amacıyla diğer kurumlarla işbirliği yapılması gerekmektedir. Bu işbirliği kapsamında diğer kurumların mevzuatının eğitim hizmetlerine yeteri kadar yer verecek şekilde düzenlenmesi gerekmektedir.

2.4.Üst Politika Belgeleri Analizi

Üst politika belgeleri;

- 12. Kalkınma Planı 2024-2026
- Cumhurbaşkanlığı Programı,
- Orta Vadeli Program,
- Cumhurbaşkanlığı Yıllık Programı,
- Millî Eğitim Bakanlığı Stratejik Planı,
- İl Millî Eğitim Müdürlüğü Stratejik Planı,
- İlçe Millî Eğitim Müdürlüğü Stratejik Planı ile
- Okul/kurumu ilgilendiren ulusal, bölgesel ve sektörel strateji eylem planlarını ifade eder.

Kurumun faaliyet alanları ile Kalkınma Planı, diğer plan ve programlarda yer alan amaç, ilke ve politikalar arasındaki uyuma bakılır.

Üst Politika Belgeleri Analizi Tablosu

Üst Politika Belgesi	İlgili Bölüm/Referans	Verilen Görevler/İhtiyaçlar
Kalkınma Planları	Tümü	5 yıllık hedefleri içeren Stratejik Plan hazırlanması
Orta Vadeli Programlar	TÜBİTAK Vizyon 2023 Eğitim ve İnsan Kaynakları Raporu	5 yıllık hedefleri içeren Stratejik Plan hazırlanması
Orta Vadeli Mali Planlar	Tümü	5 yıllık hedefleri içeren Stratejik Plan hazırlanması
Cumhurbaşkanlığı Yıllık Programı	Hayat Boyu Öğrenme Strateji Belgesi	5 yıllık hedefleri içeren Stratejik Plan hazırlanması
Cumhurbaşkanlığı Türkiye Yüzyılı Vizyonu	Meslekî ve Teknik Eğitim Strateji Belgesi	5 yıllık hedefleri içeren Stratejik Plan hazırlanması
MEB 2024-2028 Stratejik Plan	Tümü	5 yıllık hedefleri içeren Stratejik Plan hazırlanması
Niğde İl Mem 2024-2028 Stratejik Planı	Tümü	5 yıllık hedefleri içeren Stratejik Plan hazırlanması
Çiftlik İlçe Mem 2024-2028 Stratejik Planı	Tümü	5 yıllık hedefleri içeren Stratejik Plan hazırlanması

MEB, il millî eğitim müdürlüğü ve ilçe millî eğitim müdürlüğü stratejik planları incelenir. Ayrıca; yerel yönetim düzenlemeleri de dış çevrenin incelenmesi aşamasında göz önünde bulundurulması gereken bir unsurdur.

Üst politika belgeleri ile stratejik plan ilişkisini gösteren tabloya stratejik planda yer verilir. Bu çerçevede Tablo 2’de yer alan şablon kullanılır. İlgili tablo, amaç ve hedeflere temel teşkil edecek “tespitler ve ihtiyaçlar”ın belirlenmesinde göz önünde bulundurulur.

2.5.Faaliyet Alanları ile Ürün/Hizmetlerin Belirlenmesi

Mevzuat analizi çıktıları dolayısıyla görev ve sorumluluklar dikkate alınarak okul/kurumun sunduğu temel ürün ve hizmetler belirlenir. Belirlenen ürün ve hizmetler Tablo 3'te belirtildiği gibi belirli faaliyet alanları altında toplulaştırılır. Faaliyet alanları ile ürün ve hizmetlerin belirlenmesi amaç, hedef ve stratejilerin oluşturulması aşamasında yönlendirici olacaktır.

Faaliyet Alanlar/Ürün ve Hizmetler Tablosu

Faaliyet Alanı	Ürün/Hizmetler
Öğretim-egitim faaliyetleri	<ol style="list-style-type: none">1. Eğitim-öğretim iş ve işlemleri2. Ders Dışı Faaliyet İş ve İşlemleri3. Okulda Teknolojik Altyapı Çalışmalarını Düzenleme4. Anma ve Kutlama Programlarının Yürütülmesi5. Yarışmaların Düzenlenmesi ve Değerlendirilmesi İşleri6. Sosyal, Kültürel, Sportif Etkinliklerle İlgili Organizasyon7. Zümre Toplantılarının Planlanması ve Yürütülmesi8. Öğrencileri Sınavlara Hazırlama ve Yetiştirme Kurs İşlemleri
Rehberlik faaliyetleri	Öğrencilere rehberlik yapmak Velilere rehberlik etmek Rehberlik faaliyetlerini yürütmek
Sosyal faaliyetler	<ul style="list-style-type: none">• Geziler• Yarışmalar• Yıl Sonu Şenlikleri
Sportif faaliyetler	<ul style="list-style-type: none">• Futbol• Atletizm• Voleybol• Basketbol Turnuvaları
Kültürel ve sanatsal faaliyetler	<ul style="list-style-type: none">• Resim Sergisi• Müzikli Gösteriler• Öğrenci Gezileri• Öğretmenler Sosyal Etkinlikleri• Bayramlar-Belirli Gün ve Haftalarla İlgili törenler
İnsan kaynakları faaliyetleri (mesleki gelişim faaliyetleri, personel etkinlikleri...)	Personel Özlük İşlemleri Norm Kadro İşlemleri, Hizmet içi Eğitim Faaliyetleri
Okul aile birliği faaliyetleri	Toplantılar
Öğrencilere yönelik faaliyetler	Kurslar,Etkinlikler Konferans, Seminer, Kutlamalar
Ölçme değerlendirme faaliyetleri	Sınavlar,Denemeler
Öğrenme ortamlarına yönelik faaliyetler	Eğitim materyali ve teknolojik araçlar
Ders dışı faaliyetler	Egzersiz Halk eğitim kursları

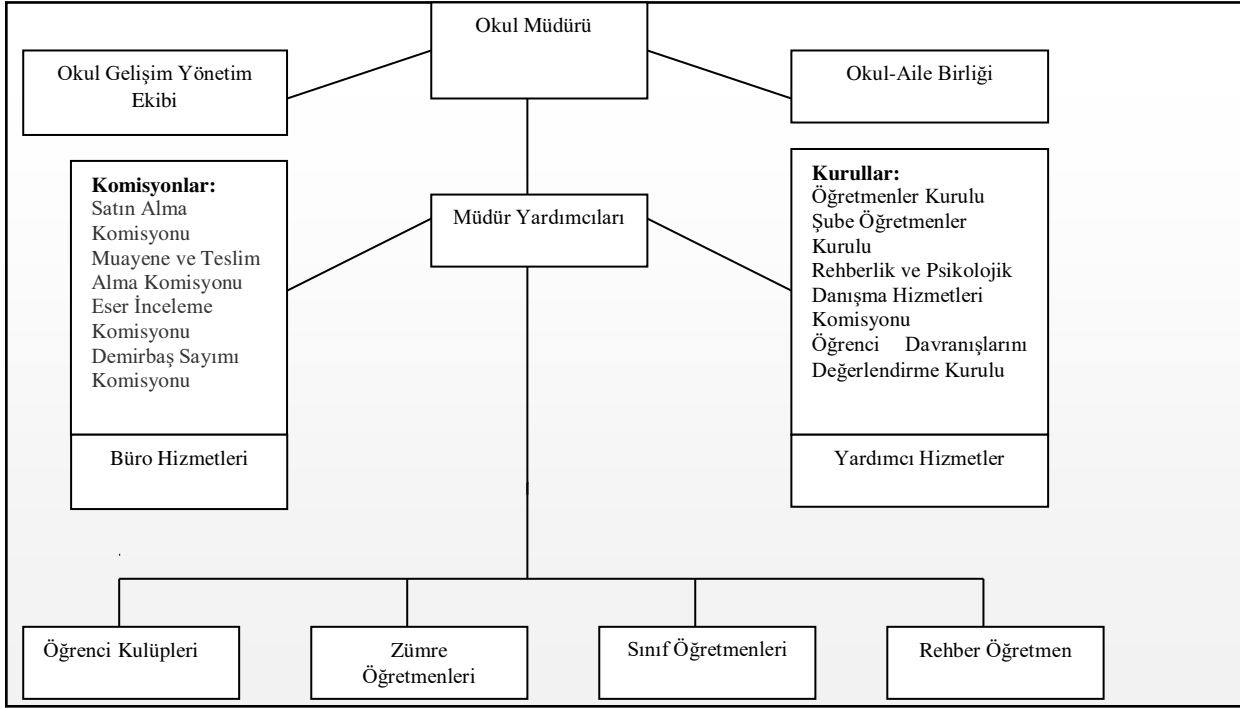
2.6. Paydaş Analizi

PAYDAŞ ANALİZİ

PAYDAŞIN ADI	PAYDAŞ TÜRÜ	NEDEN PAYDAŞ	HEDEF KİTLE / YARARLANICI	TEMEL ORTAK	STRATEJİK ORTAK	ÇALIŞAN	TEDARİKÇİ	Önem derecesi
								1. Önemli 2. Önemli
Milli Eğitim Bakanlığı	Dış Paydaş	MEB politika üretir, genel bütçe merkezden gelir, Hesap verilen mercidir.		√			√	1
Valilik ve Kaymakamlık	Dış Paydaş	Kurumumuzun üstü konumunda olup, hesap verilecek mercidir.		√				1
İl ve İlçe Milli Eğitim Müdürlüğü	Dış Paydaş	Müdürlüğüne bağlı okul ve kurumları belli bir plan dâhilinde yönetmek ve denetlemek, inceleme ve soruşturma işlerini yürütmek.	√	√				1
Okullar	Dış Paydaş	İlk ve Ortaokullar tedarikçi konumundadır. Ortaöğretimler stratejik ortağımızdır.	√	√	√		√	1
Yönetici ve Öğretmenler	İç Paydaş	Hizmet veren personeldir.	√	√	√	√		1
Öğrenciler	İç Paydaş	Hizmetin sunulduğu paydaşlardır. İç ve dış paydaş kabul edilebileceği gibi iç paydaş görülmesi daha uygundur.	√	√	√			1
Okul Aile Birlikleri	İç Paydaş	Okulun eğitim öğretim ortamları ve imkânlarının zenginleştirilmesi için çalışır.		√	√	√	√	1
Memur ve Hizmetliler	İç Paydaş	Görevli personeldir.		√	√	√		1
Belediye	Dış Paydaş	Çevre düzenlemesi altyapıyı hazırlar.	√		√		√	2
Aile Sağlığı Merkezi	Dış Paydaş	Sağlık taramaları yapar ve koruyucu sağlık önlemleri alır.		√				2
Sendikalar	Dış Paydaş	Personel örgütlenmesi yapar.			√	√		2
Vakıflar	Dış Paydaş	Okul öncesi ve yaygın eğitim çalışmalarında destek sunar.			√			2
Muhtarlıklar	Dış Paydaş	Halk ile iletişimi gerçekleştirir.	√		√		√	2
Tarım İlçe Müdürlüğü	Dış Paydaş	Yaygın eğitime yönelik çalışmalar yapar.	√		√			2
Sivil Savunma İl Müdürlüğü	Dış Paydaş	Sivil savunma hizmetleri yürütür.			√			2
Türk Telekom İl Müdürlüğü	Dış Paydaş	Haberleşme ve iletişim eksikliklerini giderir.			√		√	2
Medya	Dış Paydaş	Yazılı, sözlü ve görsel yayın yapar.	√		√			2

2.7.Kurum İçi Analiz

2.7.1.Teşkilat Yapısı



2.7.2.İnsan Kaynakları

Okulumuzun insan kaynakları yönetime ilişkin temel politika ve stratejileri Milli Eğitim Bakanlığının politika ve stratejisine uyumlu olarak “çalışanların yönetimi süreci” kapsamında yürütülmektedir. İnsan kaynaklarına ilişkin politika ve stratejiler okulumuzun kilit süreçleri ile uyum içerisindedir. Okulumuzun kilit süreçleri Okul Gelişim Yönetim Ekibinde “eğitim-öğretim süreci”, ”okul-veli ve öğrenci işbirliği süreci” olarak belirlenmiştir.

Okulumuzda işe alma, işten çıkarma ve ücretlendirme ile ilgili konular Milli Eğitim Bakanlığı kanun ve yönetmeliklerine uygun olarak yapılmaktadır. Bunun dışında destek personel alımı, mesleki yetkinlikleri ve yapılan işin niteliğine uygunluğu dikkate alınarak, belirtilen yasa ve yönetmelikleri kapsayan şartlarda okul idaresi ve Okul Aile Birliği tarafından yapılmaktadır.

Kanun ve yönetmeliklerde belirtilen ders saati sayısına ve norm kadro esasına göre insan kaynakları planlaması yapılmaktadır.

Çalışanın işten ayrılması (emekli olma, yer değiştirme) durumunda, yerine atama Milli Eğitim Bakanlığı prosedürleri doğrultusunda yapılmaktadır. Çalışanların kısa süreli (rapor, izin vb.) ayrılmaları durumunda ise dersin boş geçmemesi için gerekli planlama yapılmaktadır. Yönetici veya dersi boş olan öğretmenler derslere girmektedir.

Okulumuzda bazı yıllar bireysel, yetenek, bilgi ve beceri derslerinde ders sayısına göre ihtiyaç planlaması yapılarak ücretli öğretmen çalıştırılmaktadır.

İş dağılımı yapılmadan önce çalışanların (yazılı veya sözel olarak) istekleri göz önüne alınarak ders planlamaları ve nöbet uygulamaları yapılmaktadır. Çeşitli görevlendirilmelerde ve görev dağılımında çalışanların uzmanlık alanları ve yetkinlikleri esas alınmaktadır.

Çalışanların bilgi birikimi ve yeteneklerini artırmak, performans gelişimlerini sağlamak amacıyla hizmet içi eğitimler planlanmakta ve uygulanmaktadır.

Kaliteli ve çağdaş eğitim politikamızın amacı evrensel düşüncelere sahip, yaratıcı, demokratik, insan haklarına saygılı, yeniliklere açık, katılımcı ve çağdaş bireyler yetiştirmektir.

Okul yöneticilerimiz, ilgili mevzuat ve kuruma özgü uygulamalar dâhilinde ödül sürecinin gerçekleştirilmesine ve geliştirilmesine; doğru zamanlama, tutarlılık, demokratik ve etik kurallar çerçevesinde katkıda bulunurlar.

Çalışanların performanslarının değerlendirilmesi için maarif müfettişleri tarafından rehberlik ve denetimler yapılmakta, yapılan denetimler denetim raporlarıyla değerlendirilmektedir. Çalışanları öğrenci ve liderler değerlendirmektedir. Okul yöneticilerimiz, çalışanların ekip halinde çalışmalarının etkili halde gerçekleşmesini, özverili, uyumlu ekipler oluşturarak, onlara her konuda yardımcı ve önder olarak, okulun imkânlarını sunarak, çalışanları yüreklendirip zamanında ödüllendirerek sağlamaktadırlar.

Okulumuzda iyileştirme çalışmalarına katılım, takım ruhuna sahip olma ilkemiz de göz önüne alınarak değişmeye ve gelişmeye açık olma ilkemizden yola çıkarak gönüllülük ve yetkilendirme yapılarak sağlanmaktadır.

Sıra	Adı	Soyadı	Görevi	Öğretmenlik Hizmet Süresi			Atama Şekli
				Gün	Ay	Yıl	
1	YAŞAR	ÇELİK	Müdür	6	8	8	İller arası
2	FAHRETTİN	YAVUZKAN	Müdür Yardımcısı	18	7	11	NormFazlası Yönetici atama
3	RABİA	AKDOĞAN	Öğretmen	15	7	8	İl içi
4	FATİH	YILMAZ	Öğretmen	5	6	5	NormFazlası
5	SİTEM	GÖKSU	Öğretmen	14	7	8	İller arası
6	KADRIYE	ÇÜMEN	Öğretmen	10	7	3	İlk Atama
7	BÜŞRA	NAR	Öğretmen	9	10	3	NormFazlası

(Bu Bölümde verilen tablolar örneklendirmek amacıyla verilmiştir. Okul/kurum tablo çeşitliğini sağlayabilir.)

Çalışanların Görev Dağılımı

Çalışanın Ünvanı	Görevleri
Okul /Kurum Müdürü	İlköğretim okulu, demokratik eğitim-öğretim ortamında diğer çalışanlarla birlikte müdür tarafından yönetilir. Okul müdürü; ders okutmanın yanında kanun, tüzük, yönetmelik, yönerge, program ve emirlere uygun olarak görevlerini yürütmeye, okulu düzene koymaya ve denetlemeye yetkilidir. Müdür, okulun amaçlarına uygun olarak yönetilmesinden, değerlendirilmesinden ve geliştirmesinden sorumludur. Okul müdürü, görev tanımında belirtilen diğer görevleri de yapar.
Müdür Yardımcısı	Müdür yardımcıları, ders okutmanın yanında okulun her türlü eğitim-öğretim, yönetim, öğrenci, personel, tahakkuk, ayniyat, yazışma, eğitici etkinlikler, yatılılık, bursluluk, güvenlik, beslenme, bakım, koruma, temizlik, düzen, halkla ilişkiler gibi işleriyle ilgili olarak okul müdürü tarafından verilen görevleri yapar. Bu görevlerin yapılmasından ve okulun amaçlarına uygun olarak işleyişinden müdüre karşı sorumludurlar. Müdür yardımcıları, görev tanımında belirtilen diğer görevleri de yapar
Öğretmenler	İlköğretim okullarında dersler sınıf veya branş öğretmenleri tarafından okutulur. Öğretmenler, kendilerine verilen sınıfın veya şubenin derslerini, programda belirtilen esaslara göre plânlamak, okutmak, bunlarla ilgili uygulama ve deneyleri yapmak, ders dışında okulun eğitim-öğretim ve yönetim işlerine etkin bir biçimde katılmak ve bu konularda kanun, yönetmelik ve emirlerde belirtilen görevleri yerine getirmekle yükümlüdürler. İlköğretim okullarının 1-5 inci sınıflarında sınıf öğretmenliği esastır. Sınıf öğretmenleri, okuttukları sınıfı bir üst sınıfta da okuturlar. Ancak istekleri yönetimce uygun görülmesi hâlinde başka bir sınıfı da okutabilirler. Herhangi bir sınıfta başarı gösteren öğretmenler, isteklerinin yönetimce uygun görülmesi hâlinde aynı sınıfı okutmaya devam edebilirler. İlköğretim okullarının 4 üncü ve 5 inci sınıflarında özel bilgi, beceri ve yetenek isteyen beden eğitimi, müzik, resim-iş, din kültürü ve ahlak bilgisi, yabancı dil, iş eğitimi ve bilgisayar dersleri, branş öğretmenleri tarafından okutulabilir. Hangi derslerin branş öğretmenlerince okutulacağı Bakanlıkça belirlenir. Ancak yeterli sayıda branş öğretmenin bulunmaması durumunda, beden eğitimi, müzik, resim-iş, din kültürü ve ahlak bilgisi, yabancı dil, iş eğitimi ve bilgisayar dersleri, bu alanlarla ilişkilendirilmiş ek branşı olan sınıf veya branş öğretmenlerince okutulabilir. Derslerini branş öğretmeni okutan sınıf öğretmeni, bu ders saatlerinde yönetimce verilen eğitim-öğretim görevlerini yapar
Yardımcı Hizmetler Personeli	Yardımcı hizmetler sınıfı personeli, okul yönetimince yapılacak plânlama ve iş bölümüne göre her türlü yazı ve dosyayı dağıtmak ve toplamak, başvuru sahiplerini karşılamak ve yol göstermek, hizmet yerlerini temizlemek, aydınlatmak ve ısıtma yerlerinde çalışmak, nöbet tutmak, okula getirilen ve çıkarılan her türlü araç-gereç ve malzeme ile eşyayı taşıma ve yerleştirme işlerini yapmakla yükümlüdürler. Bu görevlerini yaparken okul yöneticilerine ve nöbetçi öğretmene karşı sorumludurlar.

İdari Personelin Hizmet Süresine İlişkin Bilgiler

Hizmet Süreleri	2024 Yılı İtibarıyla	
	Kişi Sayısı	%
1-4 Yıl	0	0
5-6 Yıl	0	0
7-10 Yıl	1	50
10 ve Üzeri	1	50

Okul/Kurumda Oluşan Yönetici Sirkülasyonu Oranı

	Yıl İçerisinde Okul/Kurumdan Ayrılan Yönetici Sayısı			Yıl İçerisinde Okul/Kurumda Göreve Başlayan Yönetici Sayısı		
	2021	2022	2023	2021	2022	2023
TOPLAM	0	0	0	0	0	0

İdari Personelin Katıldığı Hizmet İçi Programları

Adı ve Soyadı	Görevi	Katıldığı Hizmet İçi Sayısı	Toplam Hizmet İçi Saati	Katıldığı Yıl
Yaşar ÇELİK	Müdür	17	34	2022
		18	36	2023
		1		2024
Fahrettin YAVUZKAN	Müdür Yardımcısı	11	202	2022
		7	14	2023
		1	2	2024

Öğretmenlerin Hizmet Süreleri (2024 Yılı İtibarıyla)

Hizmet Süreleri	Branşı	Kadın	Erkek	Toplam
1-3 Yıl	Matematik Din Kültürü	2	0	2
4-6 Yıl	Fen Bilimleri	0	1	1
7-10 Yıl	İngilizce Türkçe	2	0	2
11-15 Yıl				
16-20				
20 ve üzeri				

Kurumda Gerçekleşen Öğretmen Sirkülasyonunun Oranı

	Yıl İçerisinde Kurumdan Ayrılan Öğretmen Sayısı			Yıl İçerisinde Kurumda Göreve Başlayan Öğretmen Sayısı		
	2021	2022	2023	2021	2022	2023
TOPLAM			3	1		

Öğretmenlerin Katıldığı Hizmet İçi Eğitim Programları

Adı ve Soyadı	Branşı	Katıldığı Hizmet İçi Sayısı	Toplam Hizmet İçi Saati	Katıldığı Yıl
Fatih YILMAZ	Fen Bilimleri	5 5	10 10	2022 2023
Rabia AKDOĞAN	İngilizce	8 7	16 14	2022 2023
Kadriye ÇÜMEN	Din Kültürü	3 7	6 14	2022 2023
Büşra NAR	Matematik	11 6	22 12	2022 2023
Sitem GÖKSU	Türkçe	11 9	22 18	2022 2023

Kurumdaki Mevcut Hizmetli/ Memur Sayısı

	Görevi	Erkek	Kadın	Eğitim Durumu	Hizmet Yılı	Toplam
1	Hizmetli (TYP)	0	0			0

Okul/kurum Rehberlik Hizmetleri

Mevcut Kapasite				(2023) Mevcut Kapasite Kullanımı ve Performans					
Psikolojik Danışman Norm Sayısı	Görev Yapan Psikolojik Danışman Sayısı	İhtiyaç Duyulan Psikolojik Danışman Sayısı	Görüşme Odası Sayısı	Danışmanlık Hizmeti Alan			Rehberlik Hizmetleri İle İlgili Düzenlenen Eğitim/Paylaşım Toplantısı vb. Faaliyet Sayısı		
				Öğrenci Sayısı	Öğretmen Sayısı	Veli Sayısı	Öğretmenlere Yönelik	Öğrencilere Yönelik	Velilere Yönelik
0	1	0	1	50	5	25	11	21	5

2.7.3.Teknolojik Düzey

Teknolojik Araç-Gereç Durumu

Araç-Gereçler	2021	2022	2023	İhtiyaç
Akıllı Tahta Sayısı	15	15	15	Yok
Masaüstü Bilgisayar Sayısı	14	14	14	Yok
Projeksiyon Sayısı	1	1	1	Yok
TV Sayısı	3	3	3	Yok
Yazıcı Sayısı	3	3	3	Yok
Fotokopi Makinası Sayısı	4	4	4	Yok
İnternet Bağlantı Hızı	Fiber	Fiber	Fiber	

Okul/kurumun fiziki mekânlar açısından mevcut ve ihtiyaç durumunun da ortaya konulması gerekmektedir.

Fiziki Mekân Durumu

Fiziki Mekân	Var	Yok	Adedi	İhtiyaç	Açıklama
Öğretmen Çalışma Odası					
Ekipman Odası					
Kütüphane	x		1		
Rehberlik Servisi	x		1		
Resim Odası		x		1	
Müzik Odası		x		1	
Çok Amaçlı Salon	x		1		
Spor Salonu		x			
Müdür Odası	x		1		
Müdür Yardımcısı Odası	x		1		
Öğretmenler Odası	x		1		

2.7.4.Mali Kaynaklar

Kaynak Tablosu

Kaynaklar	2024	2025	2026	2027	2028
Genel Bütçe	20000	30000	40000	60000	70000
Okul Aile Birliđi	2000	4000	7000	8000	10000
TOPLAM	22000	34000	47000	68000	80000

Harcama Kalemler

Harcama Kalemi	Çeşitleri
Büro Malzeme Alımları	Büro Malzeme Alımı
Onarım	Okul/kurum binası ve tesisatlarıyla ilgili her türlü küçük onarım; makine, bilgisayar, yazıcı vb. bakım giderleri
Sosyal-sportif faaliyetler	Etkinlikler ile ilgili giderler
Temizlik	Temizlik malzemeleri alımı
Kırtasiye	Her türlü kırtasiye ve sarf malzemesi giderleri
Spor –Sanat Malzeme Alımı	Spor /Sanat Malzeme Alımı

Gelir-Gider Tablosu

YILLAR	2021		2022		2023	
HARCAMA KALEMLERİ	GELİR	GİDER	GELİR	GİDER	GELİR	GİDER
Temizlik	3000	2737			15000	14268
Etkileşimli Tahta Bakım Onarım						
Bilgisayar Harcamaları						
Büro Makinaları Harcamaları						
Telefon						
Spor Malzeme						
Kırtasiye	3000	2700	3000	2750	14000	13590
GENEL	6000	5437	3000	2750	29000	27858

2.7.5.İstatistik Veriler

Sınıf ve Öğrenci Bilgileri

Öğretim Yılı	Öğrenci Sayısı			Kaynaştırma Öğrenci	Derslik Sayısı	Şube Sayısı	Derslik Başına Düşen Öğr.
	Erkek	Kız	Toplam				
2021-2021	61	74	135	4	4	4	34
2022-2023	61	64	125	3	4	4	31
2023-2024	54	65	119	5	4	4	30

Devamsızlık Nedeniyle Sınıf Tekrarı Yapan Öğrenci Sayısı

Öğretim Yılı	Toplam Öğrenci Sayısı	Devamsızlık Nedeniyle Sınıf Tekrarı Yapan Öğrenci Sayısı
2021-2021	135	0
2022-2023	125	0
2023-2024	119	0

Öğrenci Kursları(DYK)

Öğretim Yılı	Açılan Dersler	Öğrenci Sayıları	Görev Alan Öğretmen
2021-2022	Türkçe-Matematik-Fen Bilimleri-Sosyal Bilgiler-İngilizce-Din Kültürü	36	3
2022-2023	Türkçe-Matematik-Fen Bilimleri-Sosyal Bilgiler-İngilizce-Din Kültürü	35	3
2023-2024	Türkçe-Matematik-Fen Bilimleri-Sosyal Bilgiler-İngilizce-Din Kültürü	13	1

Okul/kurumun akademik başarısı (ulusal düzeyde yapılan sınavlarda başarı sağlayan öğrenci sayısı ve mevcuda oranı, il başarı sırası, sınıfını doğrudan geçen öğrenci sayısı/oranı, sınıf tekrarı yapan öğrencisayısı/oranı vb.)

Yıllar	2021-2022	2022-2023
Sınıfını doğrudan geçen öğrenci sayısı	135	125
Sınıfını doğrudan geçen öğrenci oranı	%100	%100
Sınıf tekrarı yapan öğrenci sayısı	0	0
Sınıf tekrarı yapan öğrenci oranı	% 0	%0

Okul/kurumda yapılan sosyal faaliyetlerin (kutlamalar, anma günü, kermes vb.) nelerolduđu, bunlarda görev alan öğretmen, öğrenci velilerin sayısı, katılım oranı belirtilir.

Yıllar	2021	2022	2023
Sosyal Faaliyetlerde Görev Alan Öğretmen Sayısı	15	16	16
Sosyal Faaliyetlerde görev Alan Öğretmen Oranı	%100	%100	%100
Sosyal Faaliyetlerde Görev Alan Öğrenci Sayısı	205	260	240
Sosyal Faaliyetlerde Görev Alan Öğrenci Oranı	%76	%84	%90
Sosyal Faaliyetlerde Görev Alan Veli Sayısı	100	110	120
Sosyal Faaliyetlerde Görev Alan Veli Oranı	%48	%50	%52
Yapılan Faaliyetler	Kutlama Programları Anma Programları Milli Bayramlar Geziler Yarışmalar		

Okul/kurumdayapılan kültürel faaliyetlerin (gezi, sergi vb.) nelerolduđu; kültürel faaliyetlerde görev alan öğretmen, öğrenci velilerin sayısı, katılım oranı belirtilir.

Yıllar	2021	2022	2023
Kültürel Faaliyetlerde Görev Alan Öğretmen Sayısı	15	16	16
Kültürel Faaliyetlerde görev Alan Öğretmen Oranı	%100	%100	%100
Kültürel Faaliyetlerde Görev Alan Öğrenci Sayısı	205	260	240
Kültürel Faaliyetlerde Görev Alan Öğrenci Oranı	%76	%84	%90
Kültürel Faaliyetlerde Görev Alan Veli Sayısı	100	110	120
Kültürel Faaliyetlerde Görev Alan Veli Oranı	%48	%50	%52
Yapılan Faaliyetler	Gezi,sergi, Sinema etk.		

Devamsızlık Bilgileri

Yıllar	2021	2022	2023
Devamsızlık Ortalaması	5	4	3
Önceki yılda devamsızlıktan kalan öğrenci sayısı	0	0	0
Bu yıl sürekli devamsızlık yapan öğrenci sayısı	0	0	0
Önceden devamsız olup da devami sağlanan öğrenci sayısı	0	0	0

Sosyal kulüplerin çalışması

Yıllar	2021	2022	2023
Kurulan Kulüpler	Afet Hazırlık Kulübü Çocuk Hakları Kulübü Değerler Kulübü Görsel Sanatlar Kulübü Müzik Kulübü Yeşilay Kulübü	Afet Hazırlık Kulübü Çocuk Hakları Kulübü Değerler Kulübü Görsel Sanatlar Kulübü Müzik Kulübü Yeşilay Kulübü	Afet Hazırlık Kulübü Çocuk Hakları Kulübü Değerler Kulübü Görsel Sanatlar Kulübü Müzik Kulübü Yeşilay Kulübü
Faaliyet Sayısı	6	7	8

Personel devam durumu (personelin sevk alma durumu, zorunlu izinler hariç alınan izin süreleri, sevk alması- hastalık sevk sayısı- alınan rapor sayısı)

Yıllar	2021	2022	2023
Rapor sayısı Gün	25	46	65

Rehberlik hizmetleri(yararlanan öğrenci sayısı)

Yıllar	2021	2022	2023
Rehberlik hizmetlerinden yararlanan öğrenci sayısı	65	55	45

Engelli öğrenciler için kolaylaştırıcı çalışmalar

Yıllar	2021	2022	2023
Engel öğrencilerin sayısı	1	1	1
Engelli Rampası sayısı	1	1	1

Okul /kuruma ulaşım

Okulumuz Çiftlik ilçe merkezine 5 km mesafededir. Ulaşım kooperatif araçları ve özel araçlarla sağlanmaktadır.

Fiziki mekânlar

Okulumuz Bina ve Alanları

Okulumuzun binası ile açık ve kapalı alanlarına ilişkin temel bilgiler altta yer almaktadır.

Okul Yerleşkesine İlişkin Bilgiler

Okul Bölümleri		Özel Alanlar	Var	Yok
Okul Kat Sayısı	2	Çok Amaçlı Salon	x	
Derslik Sayısı	12	Çok Amaçlı Saha	x	
Derslik Alanları (m2)	378	Kütüphane	x	
Kullanılan Derslik Sayısı	4	Fen Laboratuvarı		x
Şube Sayısı	4	Bilgisayar Laboratuvarı		x
İdari Odaların Alanı (m2)	40	İş Atölyesi		x
Öğretmenler Odası (m2)	40	Beceri Atölyesi		x
Okul Oturum Alanı (m2)	567	Pansiyon		x
Okul Bahçesi (Açık Alan)(m2)	4100			
Okul Kapalı Alan (m2)	567			
Tuvalet Sayısı	9			

*Okulumuzda taşınmalı öğrenciler bulunmamaktadır. Kantinimiz yoktur.

*Okulumuz kalorifer ile ısıtma olup portakal kömürü kullanılmaktadır. Kalorifer görevlisinin eğitim belgesi vardır.Okulumuz yeterince ısınmaktadır.

*Okulumuz baca ve kalorifer kazanı temizliği her yıl düzenli yapılmaktadır.

*Okulumuzda 4 adet yangın tüpü olup çalışır durumdadır.

*Okulumuzda her yıl yılda düzenli bir kez yangın tatbikatı yapılmaktadır. Ayrıca deprem, personel tahliye tatbikatları düzenli olarak yılda 1 veya 2 defa yapılmaktadır. İkaz alarm zili sistemi mevcut ve çalışır durumdadır.

2.8.Çevre Analizi (PESTLE)

Çevre analiziyle okul/kurum üzerinde etkili olan veya olabilecek politik, ekonomik, sosyo-kültürel, teknolojik, yasal çevresel dış etkenlerin tespit edilmesi amaçlanır. Dış çevreyi oluşturan unsurlar (nüfus,demografik yapı, coğrafi alan, kentsel gelişme, sosyokültürel hayat, ekonomik, sosyal, politik, kültürel durum, çevresel, teknolojik ve rekabete yönelik etkenler vb.) okul ve kurumun kontrolü dışındaki koşullarabağlı ve farklı eğilimlere sahiptir. Bu unsurlar doğrudan veya dolaylı olarak okul/kurumun faaliyet alanlarını etkilemektedir. Bu bölümde,okul/kurumu etkileyen yada etkileyebilecek dış çevre eğilimleri ve koşulları değerlendirilmiştir.

2.9.GZFT (Güçlü, Zayıf, Fırsat, Tehdit) Analizi *

Dışsal Faktörler *

Fırsatlar

Politik	Çevremizde kurumsal ve bireysel bazda sürekli gelişmeyi hedefleyen bilinç düzeyinin artıyor olması. Bakanlığımızda; katılımcı, planlı, gelişimci, şeffaf ve performansa dayalı stratejik yönetim” anlayışına geçme çabaları Güçlü bir merkezi yönetim yapısının olması. Okulumuzun ilçemizdeki resmi ve özel kurumlarla ve ilçe mili eğitim müdürlüğümüzle yakın işbirliği içerisinde bulunması
Ekonomik	Eğitim için gerektiğinde harcama yapabilecek destek olabilecek bireylerin varlığı. Ekonomik durumları iyi olan velilerin destekleri
Sosyolojik	Toplum nezdinde eğitimin gerekliliğine olan bilincin artması Çevremizin aynı sosyo-kültürel yapıya sahip olması.
Teknolojik	Eğitim kullanılan araç-gereçlerde, teknolojik ekipmanlarda ve iletişimde yeni teknolojilerin kullanılması Teknolojinin eğitim için faydalı olacağı inanç
Mevzuat-Yasal	Eğitimde fırsat eşitliğine yönelik alınan tedbirlerin her geçen gün daha artırılması hususundaki çabalar. Psikolojik, sosyal ve hatta fiziksel şiddetin eğitim ve disiplin aracı olarak kullanılmasına son verilmesi.
Ekolojik	Konum itibariyletrafik, gürültü, sosyal karmaşa gibi olumsuzluklardan görece olarak daha az etkilenmesi. Tüm toplumlarda artan çevre bilinci

Tehditler

Politik	Eđitim politikalarında çok sık deęişiklik yapılması ve eđitim sistemindeki düzenlemelere ilişkin pilot uygulamaların yetersizliđi Personel Politikaları nedeniyle okulumuzda ki destek personel yetersizliđi ve bunu telafi edebilecek hizmet alımında yaşanan kaynak sorunu
Ekonomik	-Velilerin Sosyo-ekonomik düzeylerindeki farklılıklar. -Eđitim ve öğretimde kullanılan cihaz ve makinelerin yüksek teknolojilere sahip olması nedeniyle bakım, onarımlarının pahalı olması dolayısıyla okulların maddi yönden zorlanması
Sosyolojik	-Medyanın (tv, internet, magazin, diziler vb.) öğrenciler üzerinde olumsuz etkilerinin olması -İnsanların çocuklarının eđitimine yönelik duyarlılıklarının aynı oranda olmaması Eđitimcilerin toplumdaki deđerinin sarsılması
Teknolojik	-Sürekli gelişen ve deęişen teknolojileri takip etme zorunluluđundan doğan maddi kaynak sorunu -E-ortamın güvenliđinin tam sağlanamaması, yersiz, kötüye kullanımları ve yeni gelişen suçlar
Mevzuat-Yasal	Mevzuatın açık, anlaşılır ve ihtiyaca uygun hazırlanmaması nedeniyle güncelleme ihtiyacının sıklıkla ortaya çıkması. Çok sık deęişen daha sonuç bile alınmadan tekrar deęişime uğrayan mevzuat. Öğrencilerin olumsuz davranışlarının engellenmesi konusunda mevzuatın yetersiz kalması
Ekolojik	Yeni nesillerde çevre bilincine karşı duyarsızlık.
Çevresel	Sel olma ihtimali

Tablo 19. PESTLE Analiz Tablosu

Politik-Yasal etkenler	Ekonomik etkenler
<ul style="list-style-type: none">● Kalkınma Planı ve Orta Vadeli Program,● Bakanlık, il ve ilçe stratejik planlarının incelenmesi,● Yasal yükümlülüklerin belirlenmesi,● Oluşturulması gereken kurul ve komisyonlar,● Okul/kurum çevresindeki politik durum.	<ul style="list-style-type: none">● Okul/kurumun bulunduğu çevrenin genel gelir durumu,● İş kapasitesi,● Okul/kurumun gelirini arttırıcı unsurlar,● Okul/kurumun giderlerini arttıran unsurlar,● Tasarruf sağlama imkânları,● İşsizlik durumu,● Mal-ürün ve hizmet satın alma imkânları,● Kullanılabilir bütçe
Sosyokültürel etkenler	Teknolojik etkenler
<ul style="list-style-type: none">● Kariyer beklentileri,● Ailelerin ve öğrencilerin bilinçlenmeleri,● Aile yapısındaki değişimler (geniş aileden çekirdek aileye geçiş, erken yaşta evlenme vs.),● Nüfus artışı,● Göç,● Nüfusun yaş gruplarına göre dağılımı,● Hayat beklentilerindeki değişimler (Hızlı para kazanma hırısı, lüks yaşama düşkünlük, kırsal alanda kentsel yaşam),● Beslenme alışkanlıkları,● Değerler, mesleki etik kuralları vb.	<ul style="list-style-type: none">● Okul/kurumun teknoloji kullanım durumu● e- Devlet uygulamaları,● Dijital Platformlar üzerinden uzaktan eğitim imkânları,● Okul/kurumun sahip olmadığı teknolojik araçlar● Personelin ve öğrencilerin teknoloji kullanım kapasiteleri,● Personelin ve öğrencilerin sahip olduğu teknolojik araçlar,● Teknoloji alanındaki gelişmeler● Teknolojinin eğitimde kullanımı
Çevresel Etkenler	
<ul style="list-style-type: none">● Hava ve su kirlenmesi,● Toprak yapısı,● Bitki örtüsü,● Doğal kaynakların korunması için yapılan çalışmalar,● Çevrede yoğunluk gösteren hastalıklar,● Doğal afetler (deprem kuşağında bulunma, Covid 19, kene vakaları vb.)	

GZFT Analizi

Durum analizi kapsamında kullanılacak temel yöntemlerden biriside GZFT analizidir. Bu analiz, okul/kurum etkileyen koşulların sistematik olarak incelendiği bir yöntemdir. Bu kapsamda, okul/kurumun güçlü ve zayıf yönleri ile okul/kurum dışında oluşabilecek fırsatlar ve tehditler belirlenir. Bu yaklaşım, planlama yapılırken okul/kurumun güçlü ve zayıf yönleri ile karşı karşıya olduğu fırsatları ve tehditleri analiz etmeye ve geleceğe dönük stratejiler geliştirmeye yardımcı olur. Bu analiz, stratejik planlama sürecinin diğer aşamaları için temel teşkil eder. Stratejik planın başarılı bir şekilde uygulanmasında okul/kurum tarafından belirlenen stratejilerin GZFT analizi sonuçlarıyla uyumlu olması önemlidir.

Güçlü ve Zayıf Yönler

Okulumuzun temel istatistiklerinde verilen okul künyesi, çalışan bilgileri, bina bilgileri, teknolojik kaynak bilgileri ve gelir gider bilgileri ile paydaş anketleri sonucunda ortaya çıkan sorun ve gelişime açık alanlar iç ve dış faktör olarak değerlendirilerek GZFT tablosunda belirtilmiştir. Dolayısıyla olguyu belirten istatistikler ile algıyı ölçen anketlerden çıkan sonuçlar tek bir analizde birleştirilmiştir.

Kurumun güçlü ve zayıf yönleri donanım, malzeme, çalışan, iş yapma becerisi, kurumsal iletişim gibi çok çeşitli alanlarda kendisinden kaynaklı olan güçlülükleri ve zayıflıkları ifade etmektedir ve ayırmda temel olarak okul müdürü/müdürlüğü kapsamında bakılarak iç faktör ve dış faktör ayrımı yapılmıştır.

İçsel Faktörler *Güçlü Yönler

Öğrenciler	Sınıf mevcutlarının eğitim-öğretime elverişli olması, Öğrencilerin okula devamının sağlanması, Disiplinsizlik ve karmaşa bulunmaması, Öğrenmeye istekli hevesli, hedefi ve amacı olan, teknolojiyi kullanabilen öğrencilerin varlığı
Çalışanlar	Genç, dinamik, teknoloji araçlarını en iyi şekilde kullanabilen, kurum kültürüne bağlı iletişime açık, kendini yenileyen değişim ve yeniliğe açık öğretmenlerin, çalışanların varlığı
Veliler	Velilerle işbirliğinin yapılması.
Bina ve Yerleşke	Öğrenci başına düşen açık alan oranının yeterli olması, okulun 2 katlı olması. Okulun çevresinde fazla yapılaşma olmadığı için güvenlik sorununun olmaması. Okul bahçesinin ve oyun alanlarının geniş olması.
Donanım	. Teknolojik donanım ve öğretmenlerin teknolojik birikimlerinin yeterli olması. Okul fatih projesi etkileşimli tahtaların kurulu olması
Bütçe	Temel eğitim olan okulumuzun nakdi bütçesi gelmekte ayrıca merkezi bütçeden küçük onarım şeklinde talep edilmektedir.
Yönetim Süreçleri	Yönetim tarafından kurum kültürünün oluşturulmuş olması. Öğretmenler kurulunda alınan kararların herkes tarafından benimsenip uygulanabilmesi. Bütün çalışanlar ile iletişim kanallarının açık tutulduğu çağdaş yönetim anlayışının benimsendiği, bütün paydaşlar ile iletişim halinde olan bir yönetim süreci işlemektedir.
İletişim Süreçleri	Çalışanlarla ikili iletişim kanallarının açık olması. İdare - öğretmen - öğrenci-veli diyalogunun iyi olması

Zayıf Yönler

Öğrenciler	Bütün rehberlik faaliyetlerine rağmen hedefi amacı olmayan, aldığı eğitim ve öğretim sonucunda hayatta nerelere gelebileceğinin bilincinde olmayan zamanın büyük bir bölümünü teknolojik araçlar ve internet ile boşa harcayan öğrencilerin varlığı. Öğrencilerin okuma alışkanlıklarının yetersizliği.
Çalışanlar	Öğretmenlerin mesleki gelişimlerini artırıcı faaliyetlerinin azlığı Kadrolu hizmetli kadrosunun bulunmaması Çalışanların özellikle öğretmenlerin son çok sık değişimi
Veliler	Yapılan toplantılara katılımının azlığı ve çocuklarına gerekli rehberliği tam anlamıyla yapamamaları Velilerimizin eğitim seviyesinin düşük olması
Bina ve Yerleşke	Okulun fiziki mekânlarının yetersizliği Kapalı spor alanlarının olmaması Yangın merdiveninin olmaması. Derslik sayısının az olması
Donanım	Okulumuzda Bilişim Teknolojileri sınıfının olmaması Okulumuzda tasarım beceri atölyeleri olmaması Resim ve müzik araç gereçlerinin olmaması
Bütçe	Ekonomik kaynak yetersizliği,
Yönetim Süreçleri	Yönetim kadrosu ve öğretmen kadrosunun değişmesi
İletişim Süreçleri	Okul- veli iletişiminin istenilen düzeyde olmaması

2.10.Tespit ve İhtiyaçların Belirlenmesi

- Hedeflerin, stratejik planda yer alan analizlerin tamamı değerlendirilerek, içerik ve sayı bakımından iyi ifade edilmesi
- Paydaşların idareden beklentilerinin faaliyet alanlarıyla uyumu sağlanmalı, plan döneminde kurumsal faaliyetler hakkında paydaşlara düzenli bilgilendirme yapılması
- Atama ve yer değiştirme döneminde daha az tercih edilen ilçelerde öğretmenlere yönelik sosyal/kültürel faaliyetlere, motivasyon çalışmalarına daha fazla önem verilmesi
- Bilimsel ve teknolojik proje, sergi, fuar gibi çalışmalara gerek personel gerekse de öğrenci katılımı sağlanmalı
- Doğa temalı çalışmalar düzenlenmeli

Durum analizi çerçevesinde gerçekleştirilen tüm çalışmalardan elde edilen veriler; paydaş anketleri, toplantı tutanakları vs. göz önünde bulundurularak özet bir bakış geliştirilmesi sürecidir.

Yapılan

değerlendirmeler sonucunda; Öğrencilerin eğitim öğretime etkin katılımlarıyla donanımlı olarak bir üst öğrenime geçişi sağlamak. Öğrenme kayıpları önleyici çalışmalar yapılarak azaltmak Öğrencilere medeniyetimizin ve insanlığın ortak değerleriyle çağın gereklerine uygun bilgi, beceri, tutum ve davranışlar kazandırmak. Öğrencilere evrensel değerler, sağlıklı yaşam ve çevre bilinci duyarlılığı kazandırmak. Eğitim ortamlarının fiziki imkânları geliştirilecektir. Temel eğitimde okulların niteliğini arttıracak uygulamalar ve çalışmalar yer vermek. Temel eğitimde öğrencilerin kaliteli eğitime erişimleri fırsat eşitliği temelinde artırılarak bilişsel, duyuşsal ve fiziksel olarak çok yönlü gelişimleri sağlanacak ve temel hayat becerilerini edinmiş öğrencileri yetiştirmek. Öğrencilerin bilimsel, kültürel, sanatsal, sportif ve toplum hizmeti alanlarında ders dışı etkinliklere katılım oranı artırmak olarak belirlenmiştir.

3. GELECEĞE BAKIŞ

Geleceğe bakış sürecinde; Okul Müdürlüğümüzün Misyon, vizyon, temel ilke ve değerlerinin oluşturulması kapsamında öğretmenlerimiz, öğrencilerimiz, velilerimiz, çalışanlarımız ve diğer paydaşlarımızdan alınan görüşler, sonucunda stratejik plan hazırlama ekibi tarafından oluşturulan Misyon, Vizyon, Temel Değerler; Okulumuz üst kurula sunulmuş ve üst kurul tarafından onaylanmıştır

3.1. Misyon

Türk Milli Eğitiminin amaçları doğrultusunda; Sağlam karakterli, nitelikli etik değerlere bağlı, yeteneklerinin ve ilgilerinin farkında olan, çevreye duyarlı sosyal, kültürel, bilimsel yönleri gelişmiş, iyi iletişim kurabilen, yenilikçi, öğrenmeyi öğrenen bireyler yetiştirmek.

3.2. Vizyon

Çağdaş, demokratik, karşılaştığı problemler karşısında tutarlı ve geçerli çözümler üretebilen, kapasitesini sonuna kadar kullanabilen, milli ve manevi değerlere sahip, yaptığı her ne iş olursa onu enmükemmel şekilde yapan bireyler yetiştiren bir okul olmak.

3.3. Temel Değerler

Temel değerler, karar alıcıların okul/kurumu yönetirken bağlı kalacakları inançları ve çalışmaları yansıtmaktadır.

- 1) Önce İnsan,
- 2) Karşılıklı güven ve dürüstlük,
- 3) Sabırlı, hoşgörülü ve kararlılık,
- 4) Adaletli performans değerlendirme,
- 5) Kendisiyle ve çevresiyle barışık olma,
- 6) Yetkinlik, üretkenlik ve girişimcilik ruhuna sahip olmak,
- 7) Doğa ve çevreyi koruma bilinci,
- 8) Sorumluluk duygusu ve kendine güven bilincini kazandırma.
- 9) Atatürk İlke ve İnkılapları ve Atatürk Milliyetçiliği,
- 10) Okul ile ailenin işbirliği,
- 11) Takdir tanımada, liyakate inanırız.
- 12) Yaratıcılığı ve bireysel gelişimi destekleriz.
- 13) Hayat boyu eğitimin destekçisiyiz.
- 14) Toplumsal sorumluluk ve duyarlılık bilinci ile çalışırız.
- 15) Karar alma süreçlerine, paydaşların katılımını önemseriz.

4. AMAÇ, HEDEF VE PERFORMANS GÖSTERGESİ İLE STRATEJİLERİN BELİRLENMESİ

TEMA 1: EĞİTİME VE ÖĞRETİME ERİŞİM VE KATILIM

Amaç	A.1 Temel eğitim kurumlarına, eğitimin temel ilkeleri doğrultusunda erişimin artırılması, öğrenci devami ve uyumu sağlanarak ve okullaşma oranı artırılabacaktır.
Hedef	H.1.1 Öğrencilerinin okula uyumu sağlanacak, okullaşma oranları artırılabacak, uyum ve devamsızlık sorunları giderilecektir

Performans Göstergeleri	Hedef Etkisi*	Başlangıç Değeri**	1. Yıl	2. Yıl	3. yıl	4. Yıl	5. Yıl	İzleme Sıklığı	Rapor Sıklığı
PG 1.1: Kayıt Bölgesinde Okula Kayıt Yaptıran Oranı	100	100	100	100	100	100	100	1 Yıl	1 Yıl
PG 1.2: Okula yeni başlayan öğrencilerden oryantasyon eğitimine katılanların oranı (%)	90	80	85	90	95	100	100	1 Yıl	1 Yıl
PG 1.3: Bir eğitim ve öğretim döneminde 20 gün ve üzeri devamsızlık yapan öğrenci oranı (%)	10	3	3	2	1	1	0	1 Yıl	1 Yıl
PG 1.4: Okulun özel eğitime ihtiyaç duyan bireylerin kullanımına uygunluğu (0-1)	0	1	1	1	1	1	1	1 Yıl	1 Yıl
Koordinatör Birim	Okul İdaresi								
İşbirliği Yapılacak Birimler	Öğretmenler ve veli								
Stratejiler	<p>S1 Okulun bulunduğu bölgede tanıtımı yapılacak, bölge öğrencilerinin okula kayıtlarının sağlanması için veli görüşmeleri yapılacaktır.</p> <p>S2 Okula yeni başlayan öğrencilere eğlenceli okula başlama etkinliği yapılacak, okula uyumu, derslere giriş çıkışlar, okula geliş gidişler, okul birimleri ve okul kuralları hakkında oryantasyon eğitimi yapılacaktır</p> <p>S3 Öğrencilerin okula devami sıkı takip edilecek, devamsızlık durumunda okul veli iletişimi sağlanacak, velilerle görüşülerek öğrencilerin okula devami sağlanacaktır.</p> <p>S4 Okul, aile ve çevre iş birliği yapılarak fiziki mekânlar iyileştirilecektir.</p>								
Tespitler									
İhtiyaçlar									

Amaç	A2.Öğrencilerin eğitim öğretime etkin katılımlarıyla donanımlı olarak bir üst öğrenime geçişi sağlanacaktır.
Hedef	H2. Öğrenme kayıpları önleyici çalışmalar yapılarak azaltılacaktır.

Performans Göstergeleri	Hedef Etkisi*	Başlangıç Değeri**	1. Yıl	2. Yıl	3. yıl	4. Yıl	5. Yıl	İzleme Sıklığı	Rapor Sıklığı
PG 1.1: DYK Kayıt Yaptıran öğrenci Oranı%	20	45	50	55	60	65	70	1 Yıl	1 Yıl
PG 1.2: DYK Devam Eden Öğrencilerin Kurs Ortalaması	60	55	60	65	70	75	80	1 Yıl	1 Yıl
PG 1.3: 20 Gün Özürlü Devamsızlık Yapan Öğrenci Oranı	10	3	2	2	1	1	0	1 Yıl	1 Yıl
PG 1.4: 20 Gün Özürlü Devamsızlık Yapan Öğrenci Oranı	0	3	4	4	4	4	3	1 Yıl	1 Yıl
Koordinatör Birim	Okul İdaresi								
İşbirliği Yapılacak Birimler	Öğretmenler ve veli								
Riskler	Öğrencilerinin evlerinin uzak olması ve Tarımsal faaliyet								
Stratejiler	<p>S1 Öğrencilerin genel derslerdeki kazanım eksiklikleri tespit edilerek destekleme ve yetiştirme kurslarıyla akademik yeterliklerinin artırılması sağlanacaktır.</p> <p>S2 Dijital platformlar aracılığıyla öğrencilerin tamamlayıcı ve destekleyici eğitim almaları sağlanacaktır.</p> <p>S3 DYK'lara yönelik ders içeriklerine katkı sağlayacak etkinlik, okuma vb aktivitelerin geliştirilmesi sağlanacaktır.</p> <p>S4 DYK içerikleri öğrencinin hazır bulunuşluk seviyesi dikkate alınarak hazırlanması tavsiye edilecektir.</p> <p>S5 Öğrencilerin devamsızlık nedenleri tespit edilerek devamsızlığa neden olan etmenler giderilecektir.</p>								
Tespitler									
İhtiyaçlar									

TEMA 2: EĞİTİM ÖĞRETİMDE KALİTE

Amaç	A1. Temel eğitim kurumlarının, eğitimin temel ilkeleri doğrultusunda niteliğini arttırmak amacıyla kurumsal kapasite geliştirilecektir.
Hedef	H1. Eğitim ve öğretimin sağlıklı ve güvenli bir ortamda gerçekleştirilmesi için okul sağlığı ve güvenliği geliştirilecektir.

Performans Göstergeleri	Hedef Etkisi*	Başlangıç Değeri**	1. Yıl	2. Yıl	3. yıl	4. Yıl	5. Yıl	İzleme Sıklığı	Rapor Sıklığı
PG 1.1:Bağımlılık ve Teknoloji Bağımlılığıyla Mücadele Eğitim Sayısı	100	2	2	2	3	3	4	1 Yıl	1 Yıl
PG 1.2:Akran Zorbalığı ve Siber Zorbalıkla İlgili Eğitim Sayısı	100	2	2	2	3	3	3	1 Yıl	1 Yıl
PG 1.3: Acil Durum Tatbikat Sayısı	100	1	2	2	2	2	2	1 Yıl	1 Yıl
PG 1.4: Hijyen,Bulaşıcı Hastalık ile İlgili Eğitim Sayısı	100	1	1	2	2	2	2	1 Yıl	1 Yıl
Koordinatör Birim	Okul İdaresi								
İşbirliği Yapılacak Birimler	Rehberlik Servisi,Öğretmenler ve veli								
Stratejiler	S1. Eğitim ortamları iş sağlığı ve güvenliği yönergesine uygun hâle getirilecektir. S.2.Öğrenci, öğretmen ve velilerde farkındalık oluşturmak için bağımlılıkla mücadele, akran zorbalığı, siber zorbalık, sağlıklı beslenme ve obezite, hijyen, bulaşıcı hastalıklar ve gıda güvenliği gibi konularda alan uzmanları ile iş birliğinde eğitimler düzenlenecektir. S.3.Doğa, insan ve teknoloji kaynaklı (deprem, sel, heyelan, yangın, çığ ve salgın hastalıklar vd.) afetlere karşı gerekli tedbirlerin alınması için çalışmalar yapılacaktır. S.4. Afet ve acil durum tatbikatları düzenlenecektir.								
Tespitler									
İhtiyaçlar									

Amaç	A2. Temel eğitim kurumlarının, eğitimin temel ilkeleri doğrultusunda niteliğini arttırmak amacıyla kurumsal kapasite geliştirilecektir.
Hedef	H2. Temel eğitimin sosyal, kültürel ve başarı niteliği artırılacaktır.

Performans Göstergeleri	Hedefe Etkisi*	Başlangıç Değeri**	1. Yıl	2. Yıl	3. yıl	4. Yıl	5. Yıl	İzleme Sıklığı	Rapor Sıklığı
PG 1.1:Okulun Hazırladığı Proje Sayısı	100	1	2	3	4	5	6	1 Yıl	1 Yıl
PG 1.2:Öğrenci Başına Okunan Kitap Sayısı	100	10	15	15	15	20	20	1 Yıl	1 Yıl
PG 1.3:Öğrencilere Başarının Artırılmasına ve Üst Öğrenime Yönelik Yapılan Bilgilendirme Sayısı	100	6	6	6	7	7	8	1 Yıl	1 Yıl
PG 1.4: Okuma Kültürünü Artırılmaya Yönelik Düzenleyen Etkinliklere Katılan Öğrenci Oranı	100	80	80	85	90	95	100	1 Yıl	1 Yıl
Koordinatör Birim	Okul İdaresi								
İşbirliği Yapılacak Birimler	Rehberlik Servisi, Öğretmenler ve veli								
Stratejiler	<p>S1. Öğrencilerin sorun çözme, sosyal ve bilimsel çalışma becerilerini güçlendirecek faaliyetler artırılacaktır.</p> <p>S2. Öğrencilerde kitap sevgisi, okuma alışkanlığı kazanmaları yönünde kitap okuma etkinlikleri artırılacaktır.</p> <p>S3. Öğrencilerin başarı ve kazanım düzeyi takip edilecek, eksikliklerinin giderilmesi için tedbirler alınacaktır.</p> <p>S4. Çocuklara Saygı, sevgi, empati, yardımlaşma vb. konularda milli ve manevi değerleri tanımaları ve uygulamalarına yönelik çalışmalar yapılacaktır.</p>								
Tespitler									
İhtiyaçlar									

TEMA 3:KURUMSAL KAPASİTE

Amaç	A1. Eğitim ve öğretim faaliyetlerinin daha nitelikli olarak verilebilmesi için okulumuzun kurumsal kapasitesi güçlendirilecektir
Hedef	H1. Eğitim kalitesinin artırılmasına yönelik çalışanların mesleki gelişimleri desteklenecektir.

Performans Göstergeleri	Hedefe Etkisi*	Başlangıç Değeri**	1. Yıl	2. Yıl	3. yıl	4. Yıl	5. Yıl	İzleme Sıklığı	Rapor Sıklığı
PG 1.1:Yılda Öğretmen Başına Düşen Ortalama Hizmet İçi Faaliyet Sayısı	100	8	10	11	12	13	15	1 Yıl	1 Yıl
PG 1.2:Öğretmenlerin Mesleki Gelişim için Yapılan Faaliyet Sayısı	90	0	1	1	1	2	2	1 Yıl	1 Yıl
PG 1.3:Çalışanların motivasyonunu Artırmaya Yönelik Faaliyet Sayısı	85	0	1	1	1	2	2	1 Yıl	1 Yıl
PG 1.4: Öğretmenlerin Okuldan Memnuniyet Oranı %	100	100	100	100	100	100	100	1 Yıl	1 Yıl
Koordinatör Birim	Okul İdaresi								
İşbirliği Yapılacak Birimler	Öğretmenler ve veli								
Stratejiler	S1. Okul yöneticilerinin ve öğretmenlerin mesleki gelişim ihtiyaçları tespit edilerek bu ihtiyaçları gidermeye yönelik bir mesleki gelişim planı hazırlanacaktır. S2. Okul yöneticileri ve öğretmenlerin hizmet içi eğitimlere katılmaları teşvik edilecektir. S3. Öğretmenlerin Mesleki çalışma dönemlerinde ve ihtiyaç duyulan zamanlarda mesleki gelişimlerine yönelik kurumsal çalışmalar yapılacaktır. S4. Okul personelinin motivasyon, iş doyumu ve kurumsal bağlılık düzeylerini artıracak etkinlikler ve çalışmalar yapılacaktır.								
Tespitler									
İhtiyaçlar									

Amaç	A2. Eğitim ve öğretim faaliyetlerinin daha nitelikli olarak verilebilmesi için okulumuzun kurumsal kapasitesi güçlendirilecektir
Hedef	H2. Eğitim kalitesinin artırılmasına yönelik okulun fiziki kapasitesi artırılabilecektir.

Performans Göstergeleri	Hedefe Etkisi*	Başlangıç Değeri**	1. Yıl	2. Yıl	3. yıl	4. Yıl	5. Yıl	İzleme Sıklığı	Rapor Sıklığı
PG 1.1:Derslik Başına Düşen Öğrenci Sayısı	100	30	30	30	30	29	28	1 Yıl	1 Yıl
PG 1.2:Geleneksel Çocuk Oyunlarına Yönelik okul bahçesinde düzenlenen oyun alanı sayısı	20	2	3	4	5	6	8	1 Yıl	1 Yıl
PG 1.3: Okul güvenliğinin yeterlilik durumu (1/0)	0	1	1	1	1	1	1	1 Yıl	1 Yıl
PG 1.4: Okulun "Okulum Temiz" sertifikası durumu(1/0)	0	1	1	1	1	1	1	1 Yıl	1 Yıl
Koordinatör Birim	Okul İdaresi								
İşbirliği Yapılacak Birimler	Öğretmenler ve veli								
Stratejiler	<p>S1. Dersliklerde öğrenci sayısı makul seviyelerde tutulacaktır.</p> <p>S2. Çocukların sosyalleşmesi, geleneksel oyunlar oynaması, okul ortamlarının verimli kullanılması için okul bahçesinde ve içinde yeterli oyun alanları oluşturulacak, oyunlar için uygun alan çizimlerinin yapılması sağlanacaktır.</p> <p>S3. Okulun dış ortam ve iç çevre güvenlik tedbirleri alınarak güvenli okul ortamı sağlanacaktır.</p> <p>S4. Okul ortamının temizliğine özen gösterilecek, hijyenik ortam oluşturulacak ve sürekliliği sağlanacaktır.</p>								
Tespitler									
İhtiyaçlar									

Maliyetlendirme

2024 -2028 stratejik planı hedeflerin, performans göstergelerinin gerçekleşmesine yönelik yapılacak faaliyetler göz önünde bulundurularak hedefe ve amaca ilişkin tahmini maliyet hesaplanmıştır.

Maaliyet	2024	2025	2026	2027	2028	Toplam Maliyet
Amaç ve Hedef	5000 ₺	8000 ₺	12000₺	16000₺	20000₺	61000₺

5.İZLEME VE DEĞERLENDİRME

İzleme, stratejik plan uygulamasının sistematik olarak takip edilmesi ve raporlanmasıdır. Değerlendirme ise, uygulama sonuçlarının amaç ve hedeflere kıyasla ölçülmesi ve söz konusu amaç ve hedeflerin tutarlılık ve uygunluğunun analizidir.

Plan dönemi içerisinde ve her öğretim yılı sonunda okulumuzun stratejik planı uyarınca yürütülen faaliyetlerimizi, önceden belirttiğimiz performans göstergelerine göre hedef ve gerçekleşme durumu ile varsa meydana gelen sapmaların nedenlerini açıkladığımız, okulumuz hakkında genel ve mali bilgileri içeren izleme ve değerlendirme raporu hazırlanacaktır. Faaliyet raporları yıllık olarak hazırlanacaktır.